

TREND 250 H.264 DVR Central Management System



Spis treści

| | |
|--|----|
| Spis treści..... | 1 |
| 1. Wprowadzenie..... | 2 |
| 2. Instalacja pakietu CMS/NVMS..... | 3 |
| 3. Zarządzanie urządzeniami..... | 9 |
| 4. Podgląd obrazu z wielu rejestratorów..... | 15 |
| 5. Przeszukiwanie i ściąganie nagrań..... | 17 |
| 6. Alarmy..... | 21 |

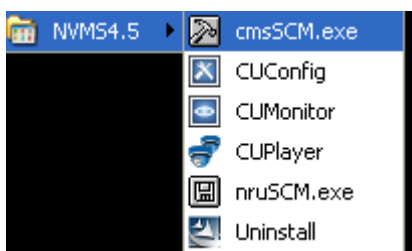
2009/12



1. Wprowadzenie

Aplikacja kliencka - Central Management System (CMS) lub Network Video Management System (NVMS) to pakiet trzech programów. Ich główne funkcje to:

- Zarządzanie wieloma rejestratorami zdalnie przy pomocy połączenia internetowego
- Zdalne przeszukiwanie i odtwarzanie nagrań z rejestratorów
- Ściąganie materiału wideo na PC



CUConfig → dodawanie rejestratorów do listy urządzeń.



CUMonitor → podgląd obrazu „na żywo” z wielu urządzeń.

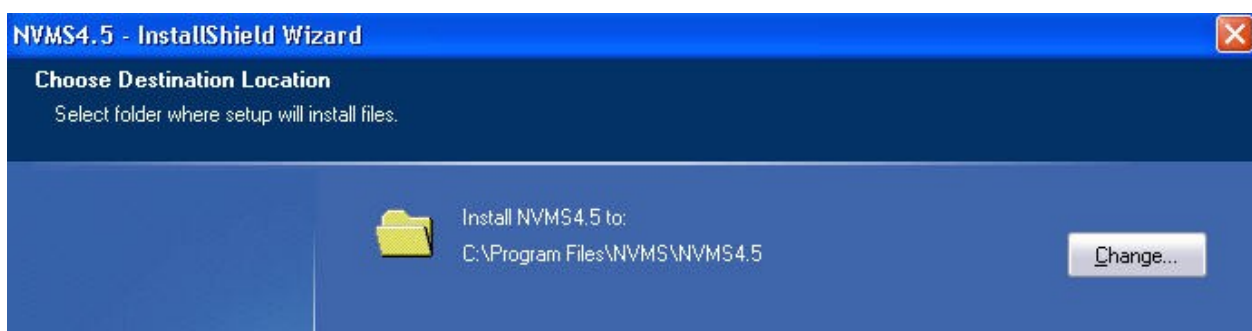
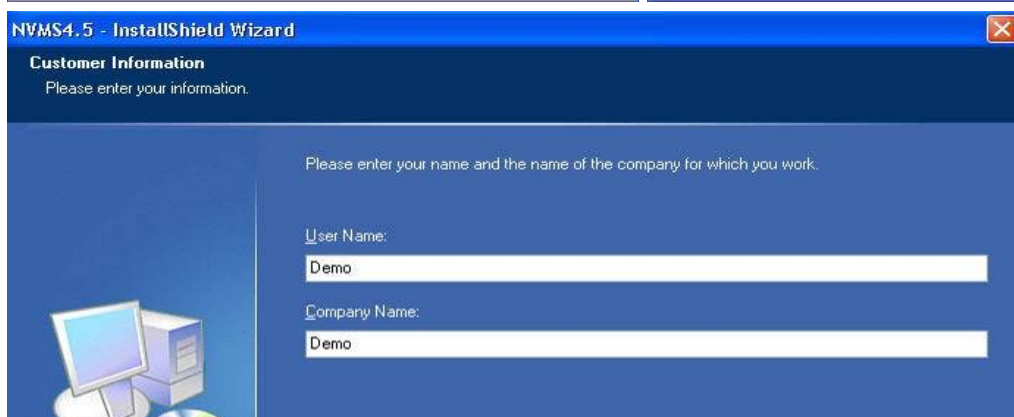
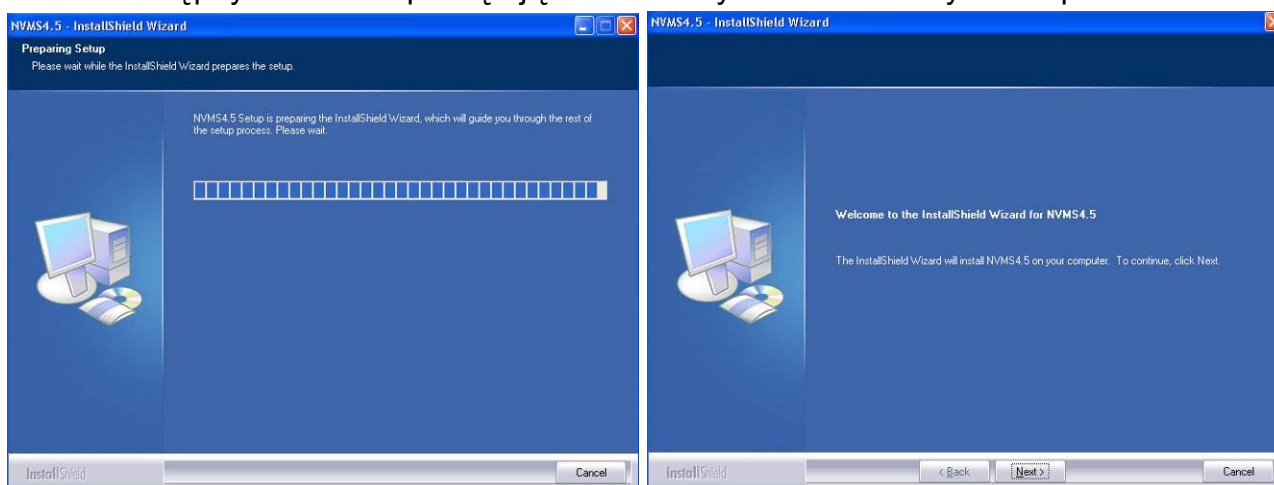


CUPlayer → Przeszukiwanie, oglądanie i ściąganie nagrań.

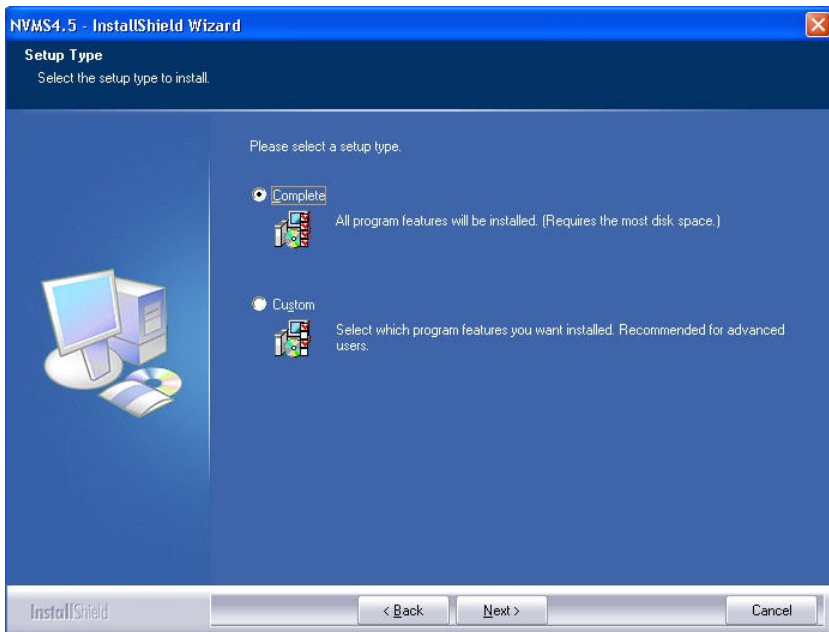
2. Instalacja pakietu CMS/NVMS

UWAGA: Podczas instalacji zaleca się nie zmienianie sugerowanych ustawień. Modyfikację parametrów programu zaleca się jedynie administratorom sieci i wykwalifikowanym instalatorom.

Pliki instalacyjne znajdują się na CD dołączonym do rejestratora. Uruchomić instalację klikając "NVMSXXX_setup.exe". Po pojawieniu się pierwszego okna kliknąć "Next". To samo wykonać dla następnych okien zapamiętując komunikaty i wartości domyślne w polach.

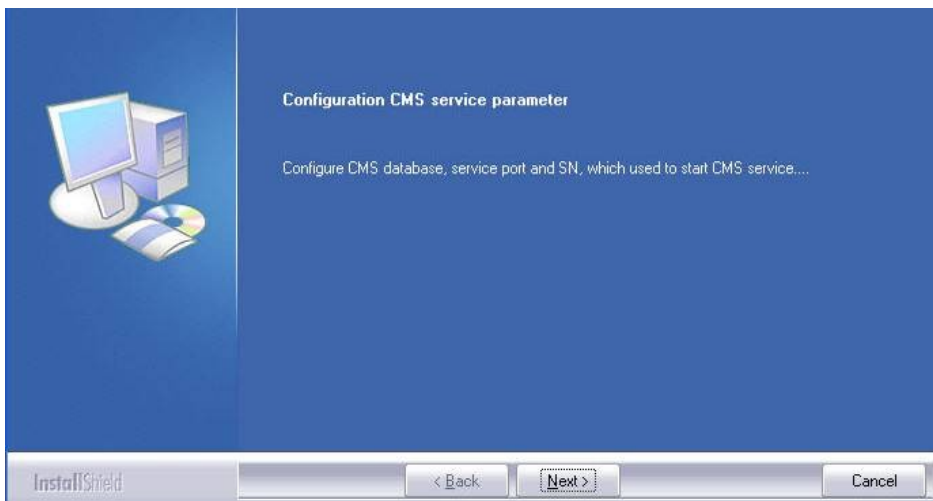


W ostatnim oknie "Complete" kliknąć "Next" aby zakończyć instalację.



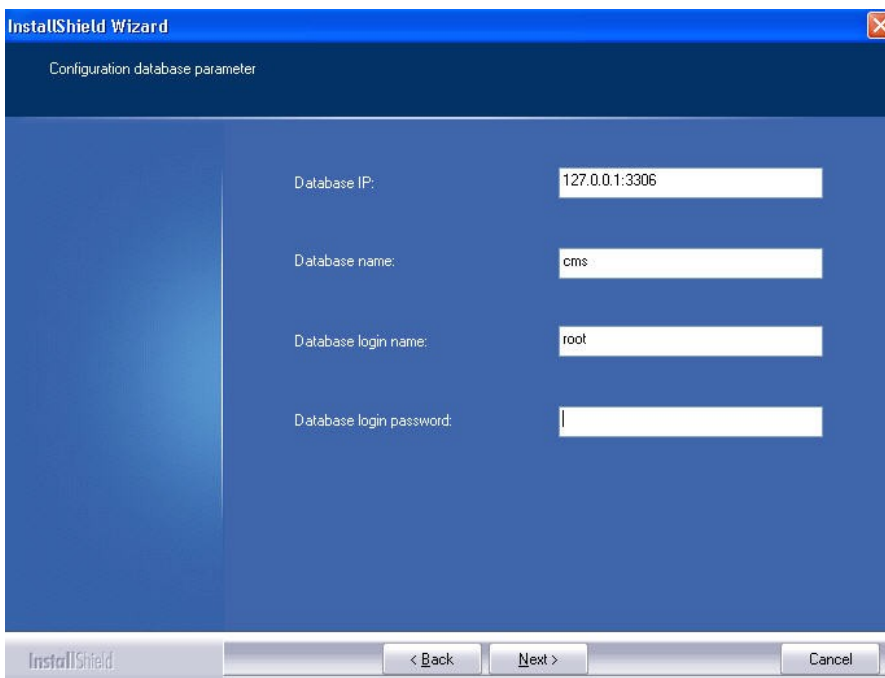
NVMS wymaga zainstalowania serwera SQL , należy potwierdzić klikając "Next" w oknie instalacji.



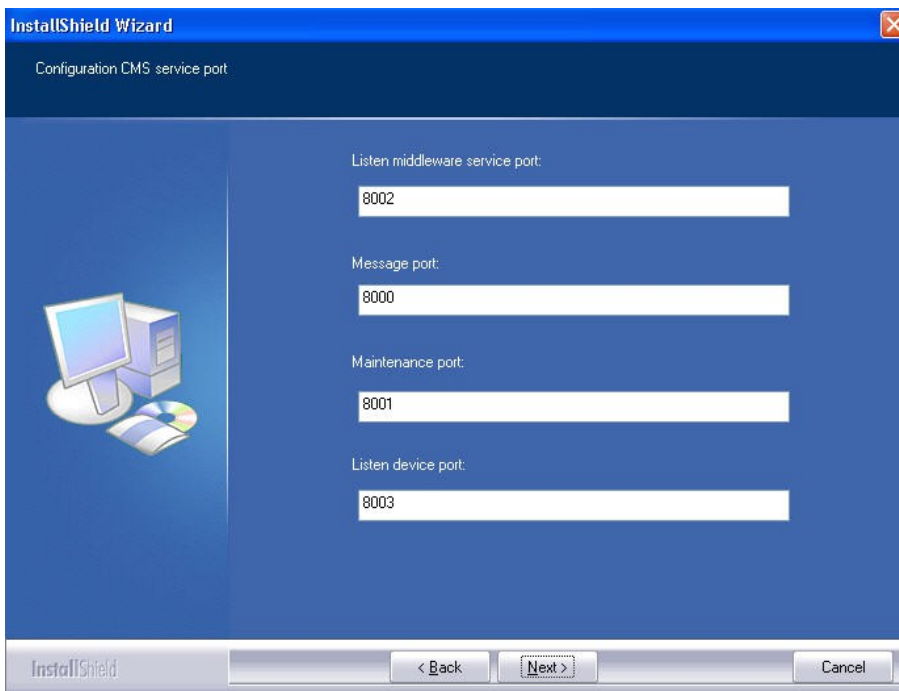


Podczas instalacji należy zapamiętać ustawienia konta: swoje lub domyślne : domyślnie login to “root”, hasło SPACJA.

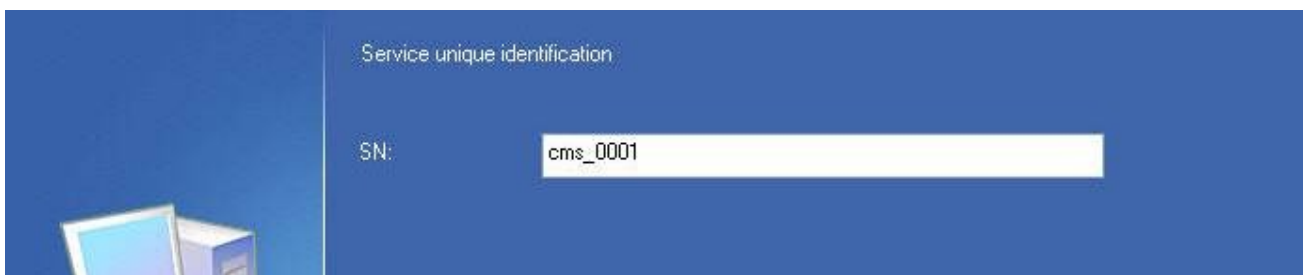
127.0.0.1:3306 to adres IP oznaczający komputer, na którym prowadzona jest instalacja (nazwa mnemoniczna: localhost).



Należy określić porty aplikacji CMS (NVMS), domyślnie 8002,8000,8001,8003.



Numer identyfikacyjny (SN) usługi: cms_0001



„Configure NRU service parameter” - kliknąć „Next”, aby kontynuować.



Skonfigurować parametry bazy danych (nazwę, login, hasło, IP i port).

InstallShield Wizard

Configuration database parameter

Database IP: 127.0.0.1:3306

Database name: nru

Database login name: root

Database login password:

Przydzielić porty usługi NRU. Domyślnie są to 10000, 10001 i 10002

InstallShield Wizard

Configuration NRU service port

Message port: 10000

Maintenance port: 10001

Stream date port: 10002

< Back Next > Cancel

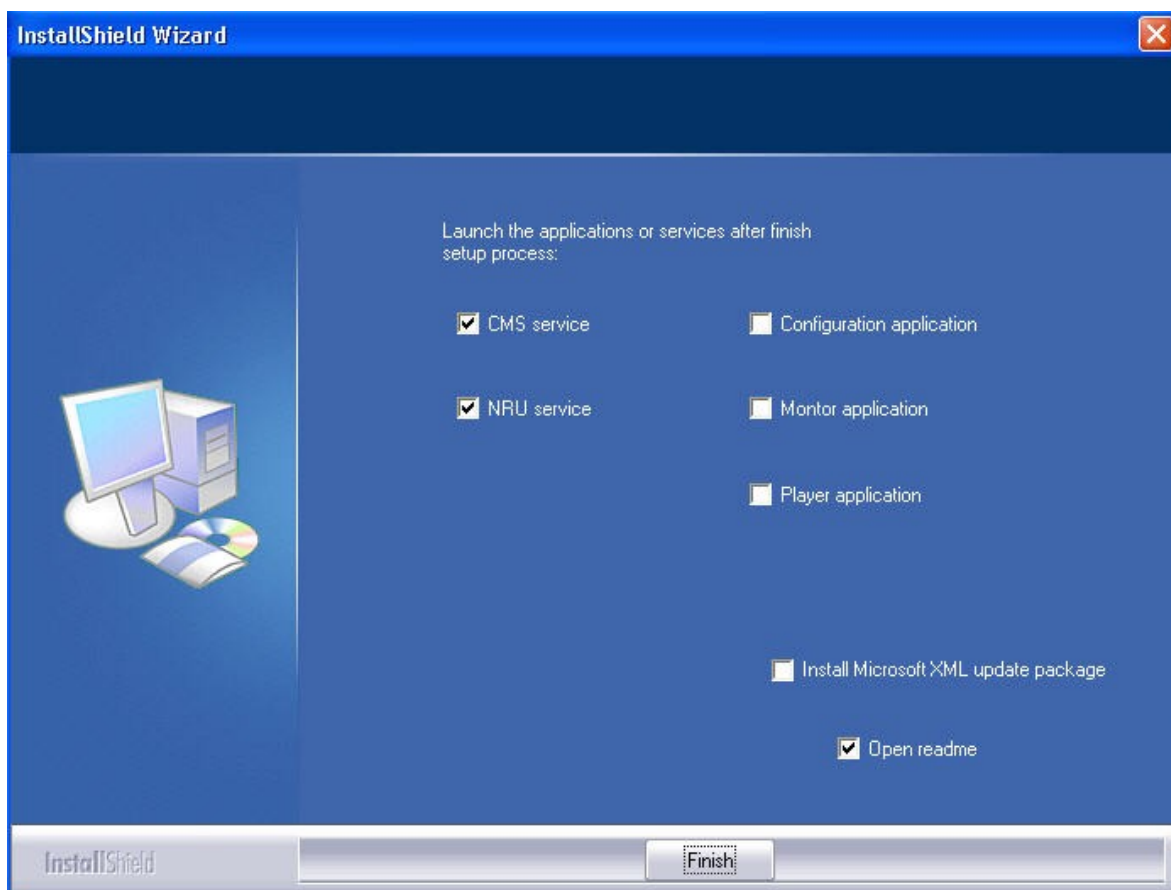
Przyporządkować numer identyfikacyjny usługi NRU, domyślnie: nrm_0001

InstallShield Wizard

Service unique identification

SN: nru_0001

Na końcu w celu uruchomienia aplikacji zaznaczyć "CMS service" i "NRU service".



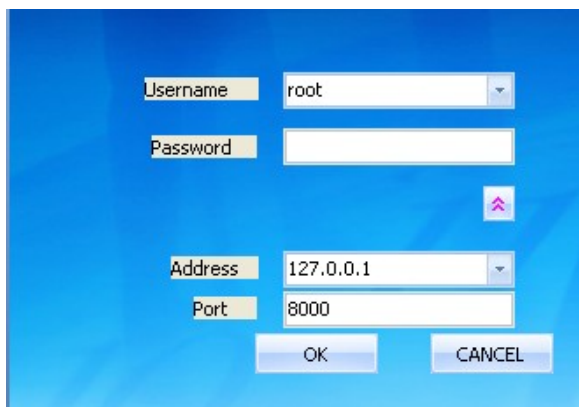
Po zakończeniu instalacji w tray'u powinny znaleźć się 2 ikony wskazujące na pracę aplikacji usług:



3. Zarządzanie urządzeniami

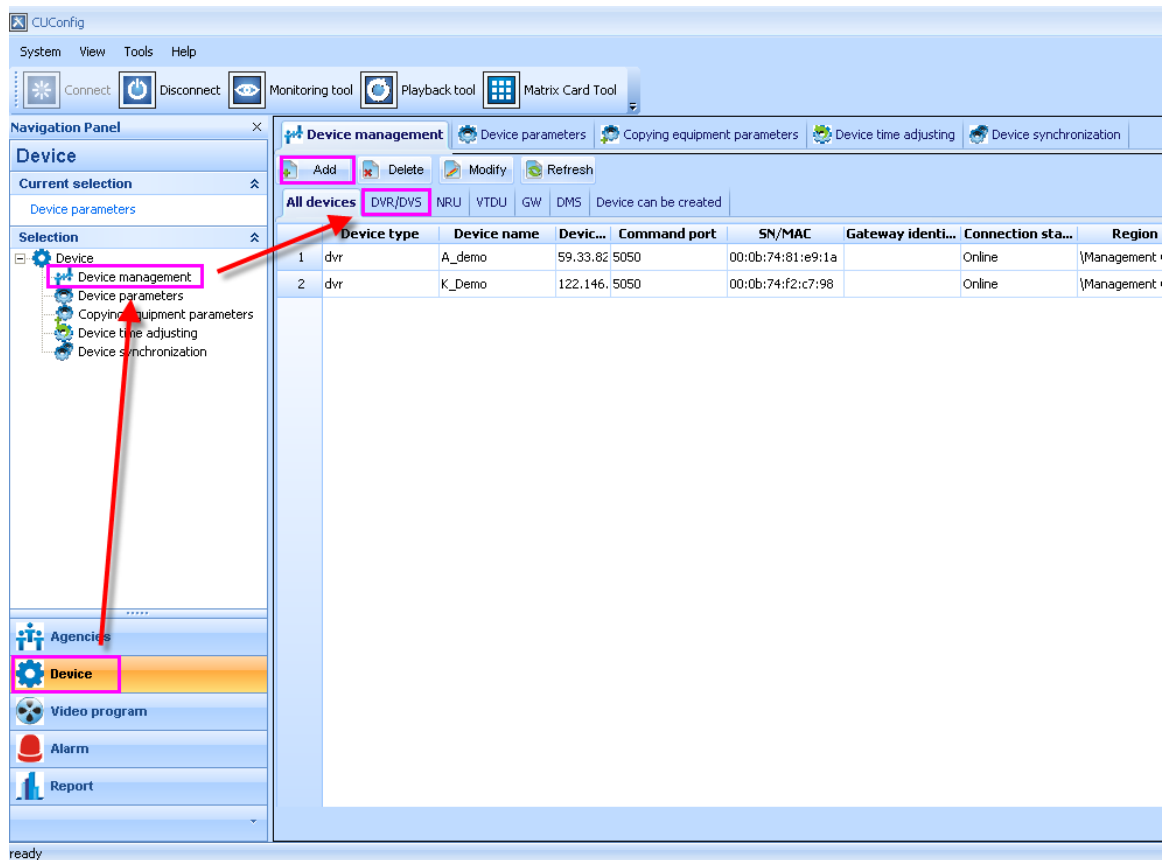
3.1 Dodawanie DVR do CMS

- (1) Uruchomić "CUConfig.exe", wybrać "System" → "Connect", wprowadzić adres IP, port i dane administratora (**Domyślnie login 'root', hasło – pozostawić puste pole**).



127.0.0.1 oznacza lokalny PC (localhost)

Wybrać "Devices" → "Device Management" z "Navigation panel" aby móc zarządzać połączeniami ze zdalnymi urządzeniami.



| Device type | Device name | Devic... | Command port | SN/MAC | Gateway identi... | Connection sta... | Region |
|-------------|-------------|----------|---------------|-------------------|-------------------|-------------------|-------------|
| 1 | dvr | A_demo | 59.33.82.5050 | 00:0b:74:81:e9:1a | | Online | \Management |
| 2 | dvr | K_Demo | 122.146.5050 | 00:0b:74:f2:c7:98 | | Online | \Management |

- (2) Wybrać zakładkę "**DVR/DVS**". Kliknąć "**Add**", wyświetlone zostanie okno "Add Device" , Należy uzupełnić pola danymi rejestratora, który chce się dodać do listy.

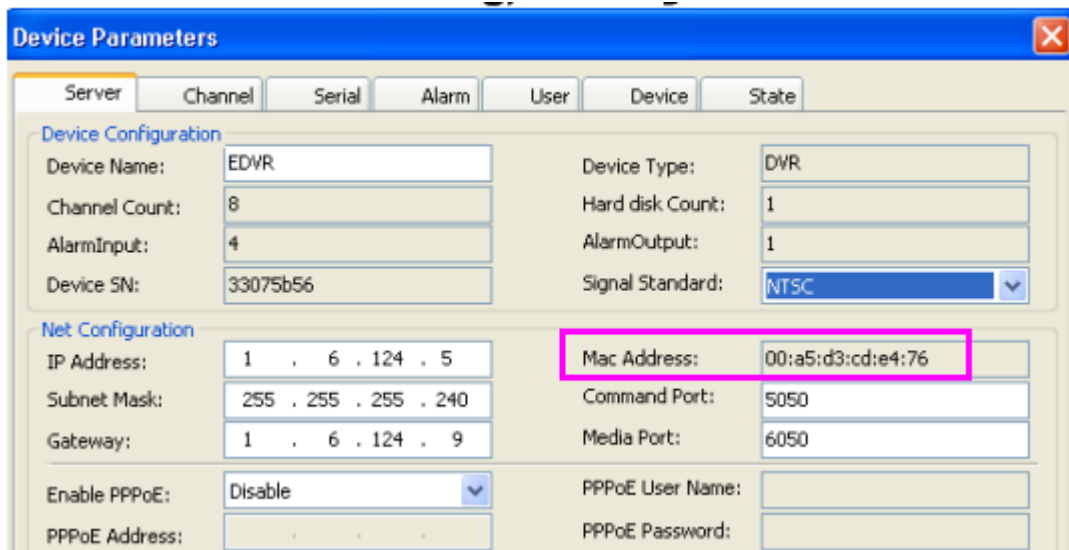
Po wprowadzeniu informacji kliknąć "OK". Jeśli wprowadzone informacje są poprawne i połączenie funkcjonuje, na liście "Device Management" → "All devices" or "DVR/DVS" przy dodanym urządzeniu, w kolumnie „connection status” pojawi się "online".

| | Device type | Device name | Devi... | Command port | SN/MAC | Gateway identifier | Connection status |
|-----|-------------|-------------|---------|--------------|-------------------|--------------------|-------------------|
| 1 | dvr | A_demo | 59.33.8 | 5050 | 00:0b:74:81:e9:1a | | Online |
| 2 | dvr | K_Demo | 122.146 | 5050 | 00:0b:74:f2:c7:98 | | Online |
| 3 ▶ | dvr | demo | 192.168 | 5050 | 00:a5:d3:cd:e4:76 | | Online |

Uwaga:

- ◆ SN to unikalny numer dla każdej jednostki. SN dla rejestratora sieciowego jest tym samym, co jego adres MAC, który pobrać można łącząc się z rejestratorem za pomocą www.
- ◆ Istnieją 3 formaty zapisu adresu MAC (przykładowy adres):
 00:00:2a:18:de:e8
 00-00-2a-18-de-e8
 00002a18dee8

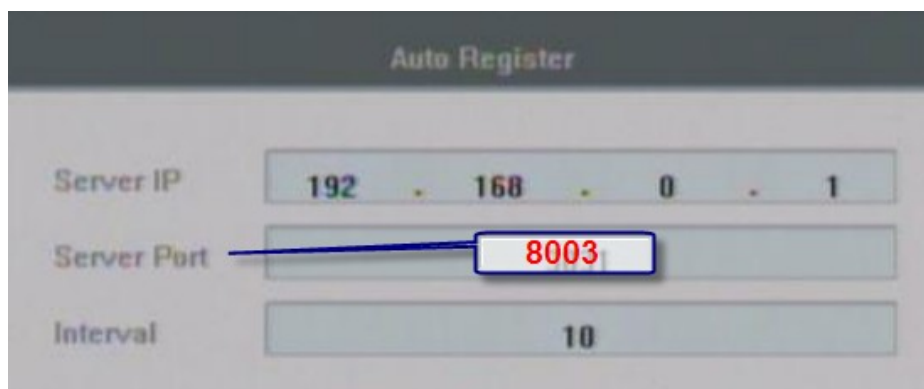
Wszystkie formy są rozpoznawane przez NVMS.



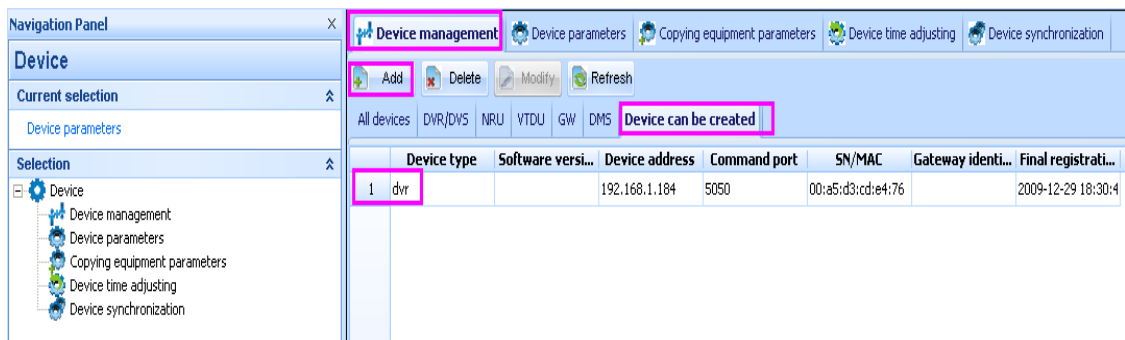
- ◆ Port urządzenia to port komunikacji DVR, **domyślny 5050**.

3.2 Automatyczne rozpoznawanie DVR przez CMS

- (1) DVR może zostać skonfigurowany tak, aby był automatycznie rozpoznawany przez CMS. W tym celu należy skonfigurować rejestrator lokalnie:
Menu Główne → Sieć → Ustawienia zaawansowane → Auto Rejestr, ustawić WŁ → wejść do ">>".
wprowadzić **adres IP CMS, Port Serwera (domyślnie): 8003** oraz **czas, co ile rejestrator wysyłać ma informacje o obecności w sieci**.



- (2) W CMS wybrać "Device management" → "**Device can be created**".
Wybrać urządzenie z listy oraz kliknąć "Add". Aby zakończyć dodawanie urządzenia należy podać login, nazwę i hasło.



The 'Add device' dialog box contains the following fields and options:

- Via gateway
- Gateway: [Dropdown menu]
- Device address: 192.168.1.184
- Device port: 5050
- Device kind: DVR [Dropdown menu]
- Device MAC: 00:a5:d3:cd:e4:76
- Device name: dvr(192.168.1.184:5050)
- User name: Admin
- Password: *****
- Synchronize device
- Buttons: OK, Cancel

Aby zakończyć, kliknąć **“OK”**.

3.3 Edycja ustawień/usuwanie dodanego urządzenia.

- (1) Wybrać urządzenie z listy, kliknąć **“Modify”**, pokaże się okno dialogowe **“Modify Device”**. Z tego poziomu edytować można wszelkie wcześniej wprowadzone dane.
- (2) Wybrać urządzenie z listy, kliknąć **“delete”**, system poprosi o potwierdzenie usunięcia urządzenia z listy, kliknąć **“confirm”**. Urządzenie zostanie usunięte.

Każde urządzenie może zostać dodane ponownie do listy w CMS.

4. Podgląd obrazu z wielu rejestratorów

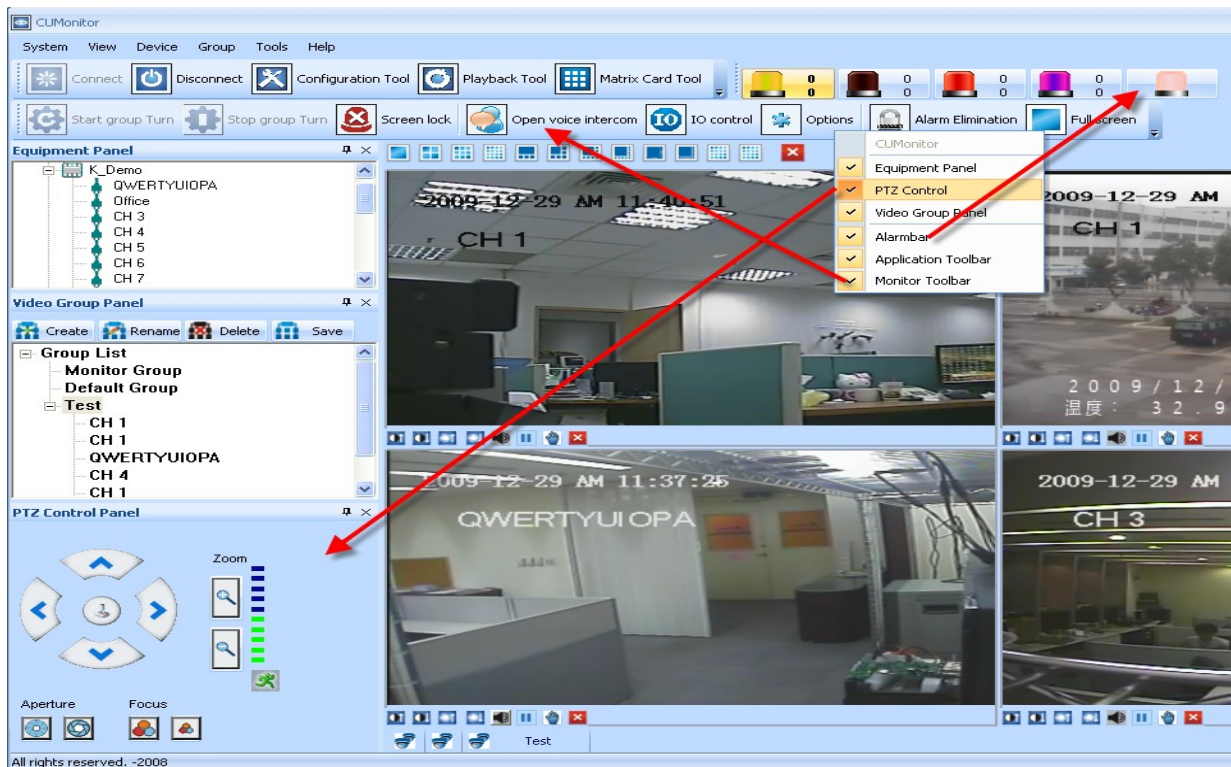
4.1 Wprowadzenie

CUMonitor to aplikacja pozwalająca na monitorowanie obrazów z kamer podłączonych do wielu rejestratorów znajdujących się w dowolnych miejscach, podłączonych do sieci internet. Kamery wyświetlać można w grupie 4/9/16/32 lub **maksimum 64 kanały jednocześnie**.

4.2 Obsługa

Uruchomić "**CUMonitor.exe**", wybrać "System" → "Connect", wprowadzić dane administratora (**Domyślnie login 'root', hasło – pozostawić puste pole**).

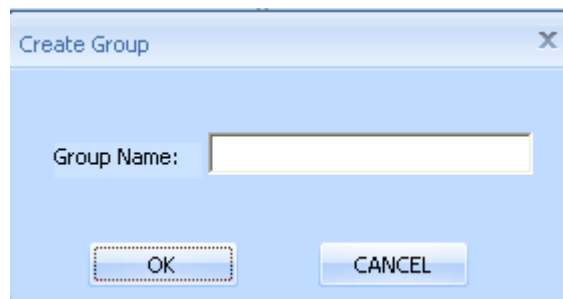
127.0.0.1 to PC (localhost)



Okno główne z otwartymi wszystkimi paskami narzędzi

4.3 Tworzeni grup kanałów

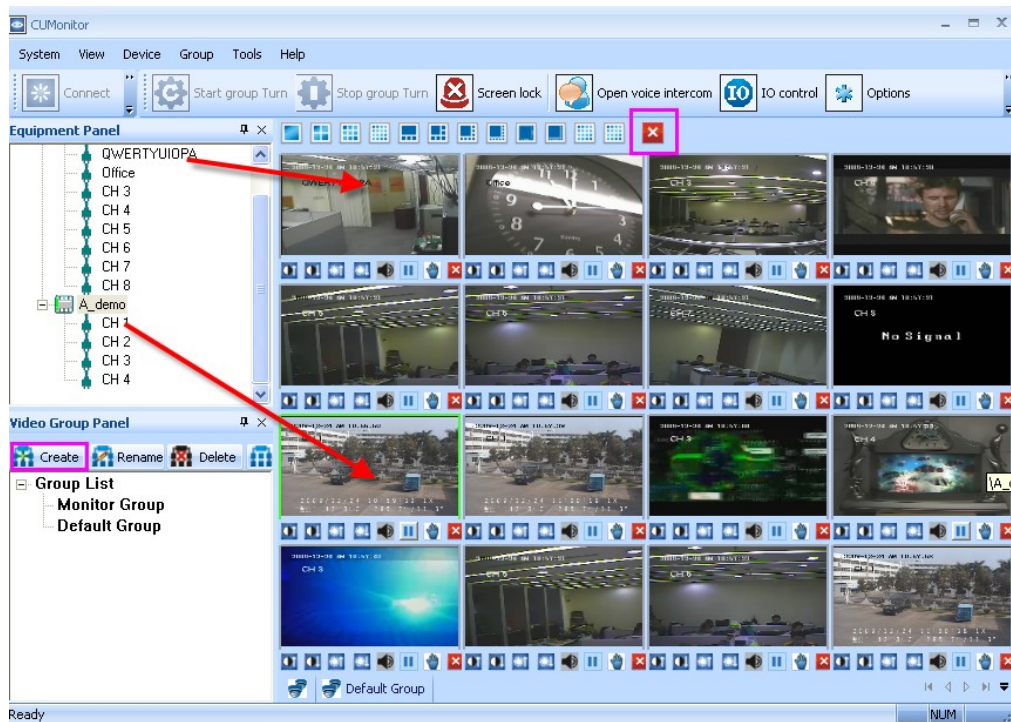
Kliknąć **“Create”** na panelu **“Video Group Panel”**



Wszystkie dostępne kanały wideo wymienione są w panelu **“Equipment Panel”** w lewym górnym rogu okna. Metodą „przeciągnij i upuść” dodać kanały do grupy.

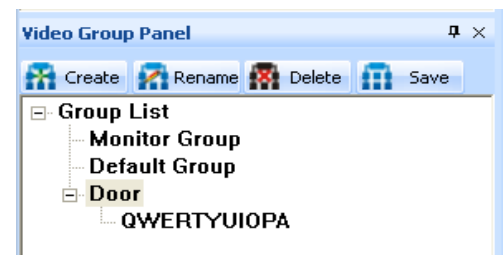
Klikając 2x na ikonę DVR dodać można wszystkie kanały tego urządzenia jednocześnie.

Aby usunąć wszystkie kanały wideo, kliknąć .



4.4 Zmiana nazwy, zapisywanie i usuwanie grup wideo

Zaznaczyć grupę wideo, a następnie kliknąć "Rename", "Delete" aby zmienić nazwę lub usunąć grupę.
Kliknięcie "Save" spowoduje zapis wszystkich grup wideo do bazy danych.



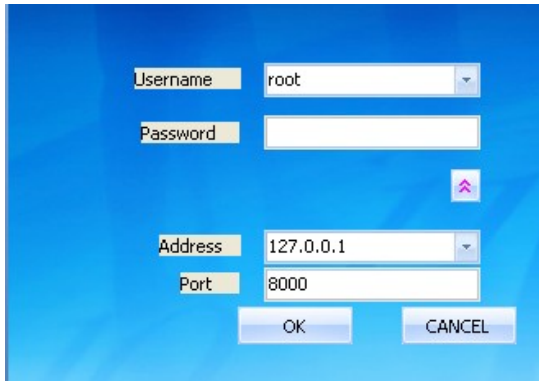
5. Przeszukiwanie i ściąganie nagrań

5.1 Wprowadzenie

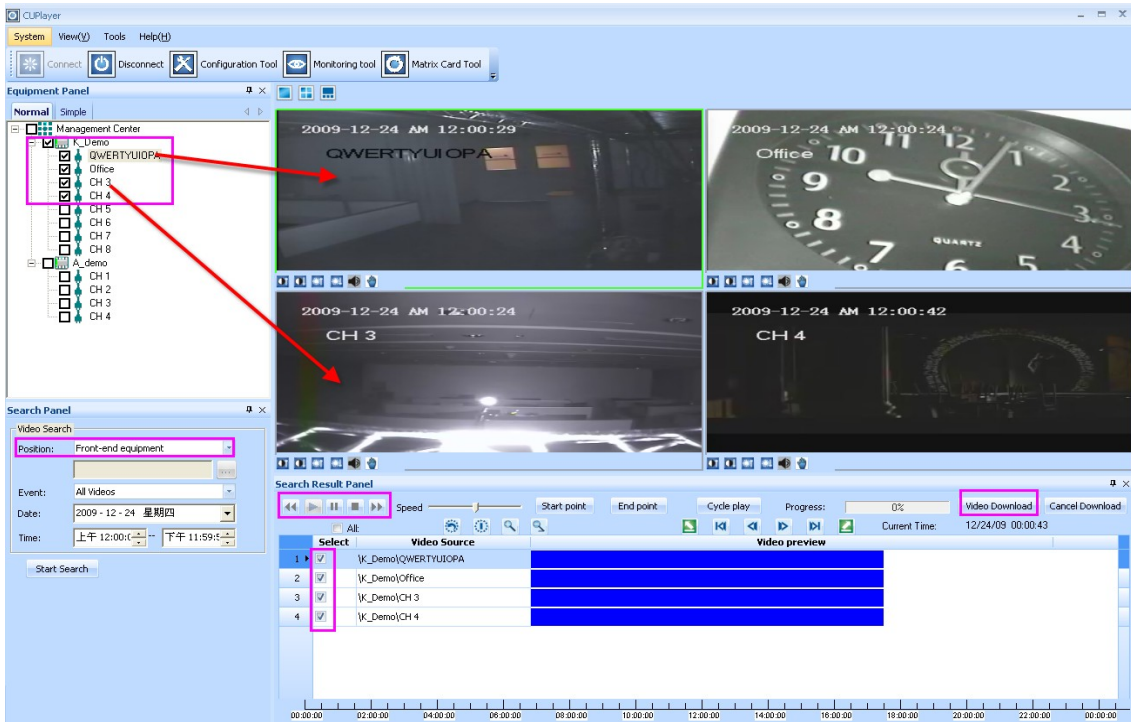
CUPlayer służy do szukania i przeglądania lub ściągania plików z nagraniami z rejestratora. Pozwala na wyszukiwanie nagrań wg różnych kryteriów. **Maksimum 4 kanały mogą być odtwarzane jednocześnie.**

5.2 Obsługa

Uruchom "CUPlayer.exe", wybierz "System" → "Connect", **wprowadzić dane administratora (Domyślnie login 'root', hasło – pozostawić puste pole).**

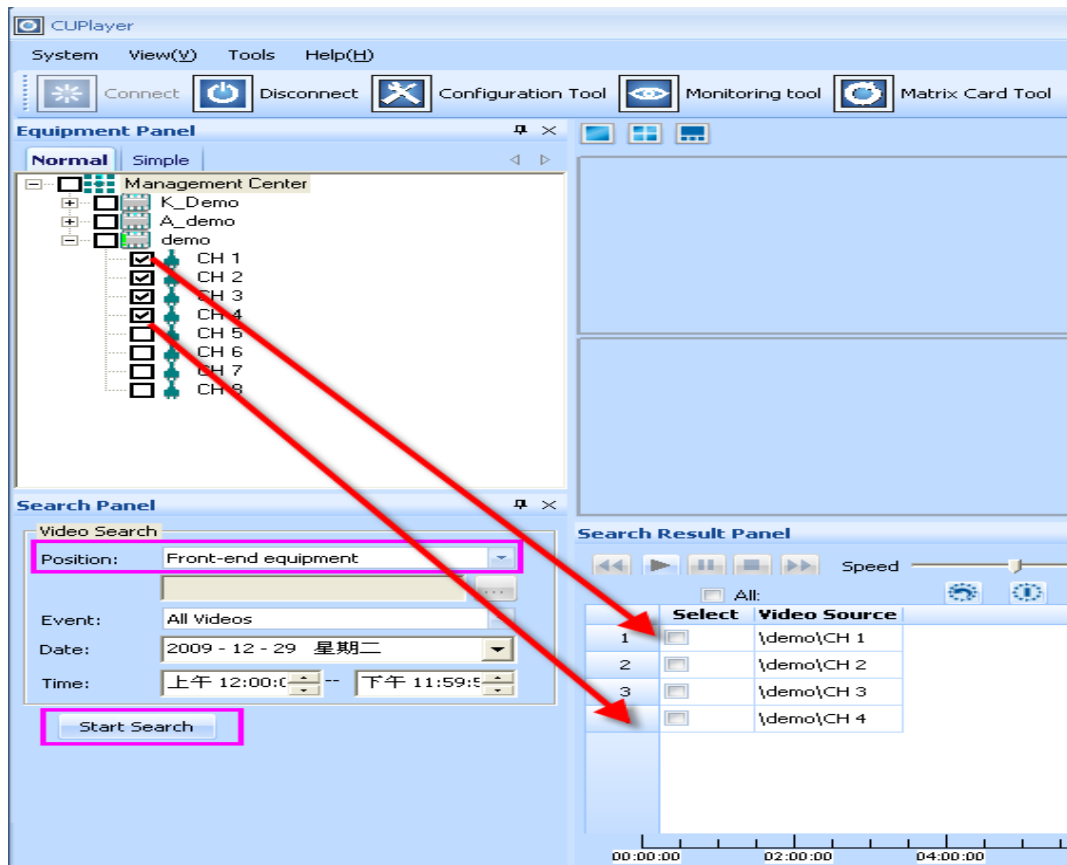


127.0.0.1 to PC (localhost)

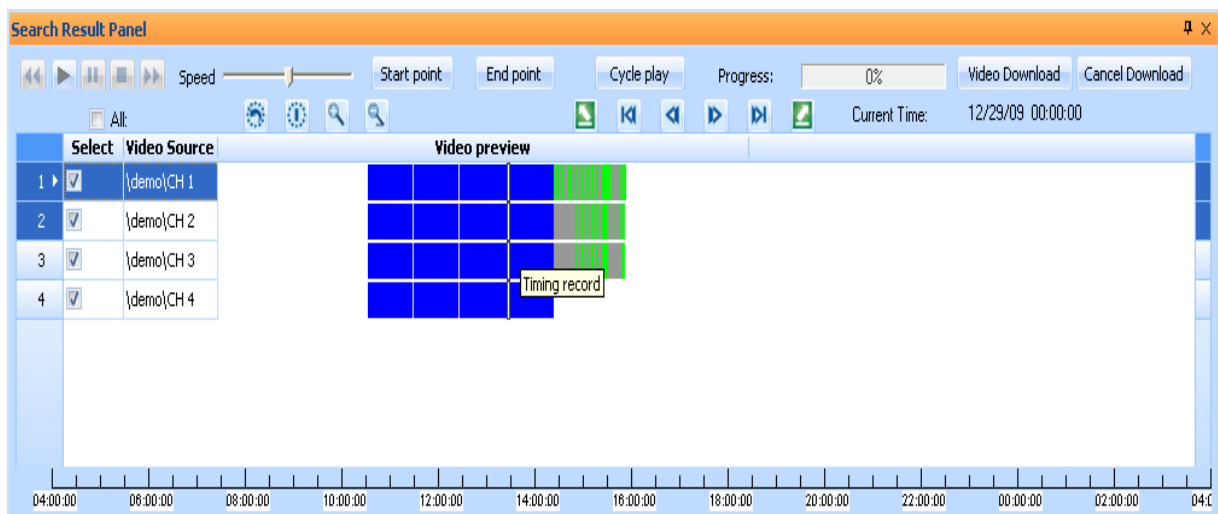












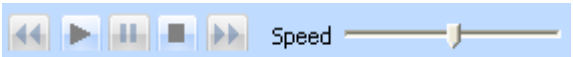
5.3 Przeszukiwanie materiału wideo

- (1) Wybrać rejestrator z panelu „Equipment Panel”, Wybrać maksymalnie 4 kanały, dla których prowadzone mają być poszukiwania.
- (2) Wybrać **“Front-end equipment”** z pola „Position”.



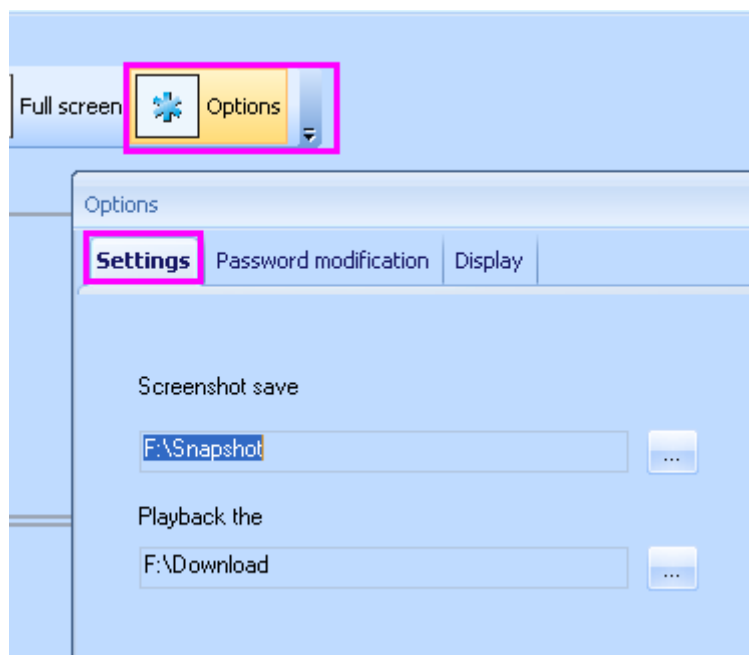
- (3) Wybrać typ nagrania.
Wprowadzić datę oraz czas, kliknąć **“Start Search”**, aby wyszukać pliki.



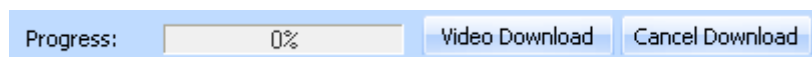
- (4) Kliknięcie na ikonę  spowoduje wyśrodkowanie znalezionych materiałów na osi czasu. Kliknięcie na  pokaże wszystkie nagrania na osi czasu; Kliknąć  lub  aby przybliżyć lub oddalić oś czasu Ikona  /  służy do przesuwania osi czasu w tył / przód o cały interwał. Ikony , , ,  służą do przesuwania wyświetlanej części skali osi czasu.
- (5) Podwójne kliknięcie na dowolnym momencie osi czasu spowoduje zaznaczenie momentu początku odtwarzania.
- (6) Aby rozpocząć odtwarzanie kliknąć PLAY  Na pasku kontroli wideo.

5.4 Pobieranie plików wideo

- (1) Wybrać "**Options**" na pasku narzędzi, odnaleźć zakładkę "Settings", gdzie należy określić folder w jakim znajdować się mają ściągnięte pliki.



- (2) Wybrać kanał, z którego materiał ma być ściągnięty. Można ściągać materiał z jednego kanału.
- (3) Kliknąć "Video Download" aby rozpocząć pobieranie.



6. Alarmy

6.1 Przekazywania alarmów do CMS

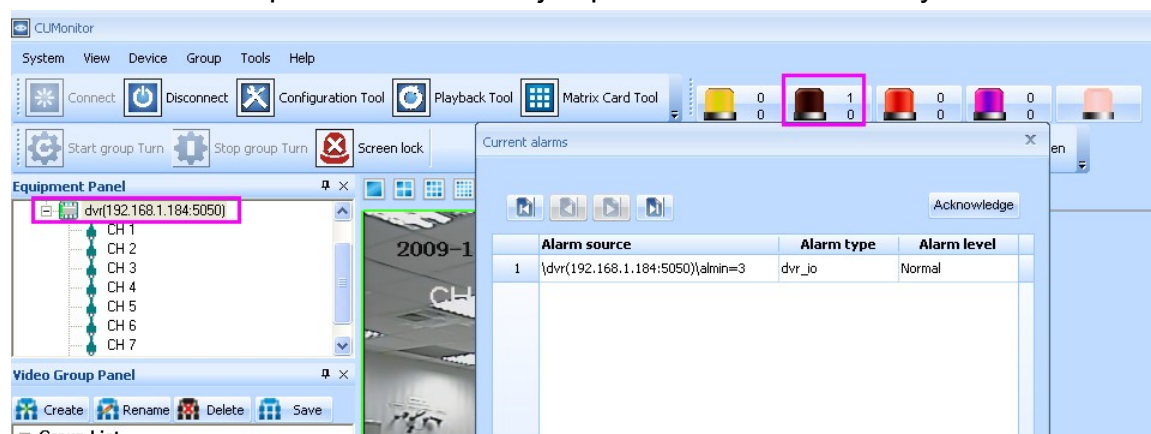
Aby móc strować wejściami i wyjściami alarmowymi, rejestrator musi mieć włączoną lokalnie opcję „Auto Rejestr” oraz „upload” alarmów.

(1) DVR Menu główne → Alarm → Obsługa zdarzeń, zaznaczyć “upload”

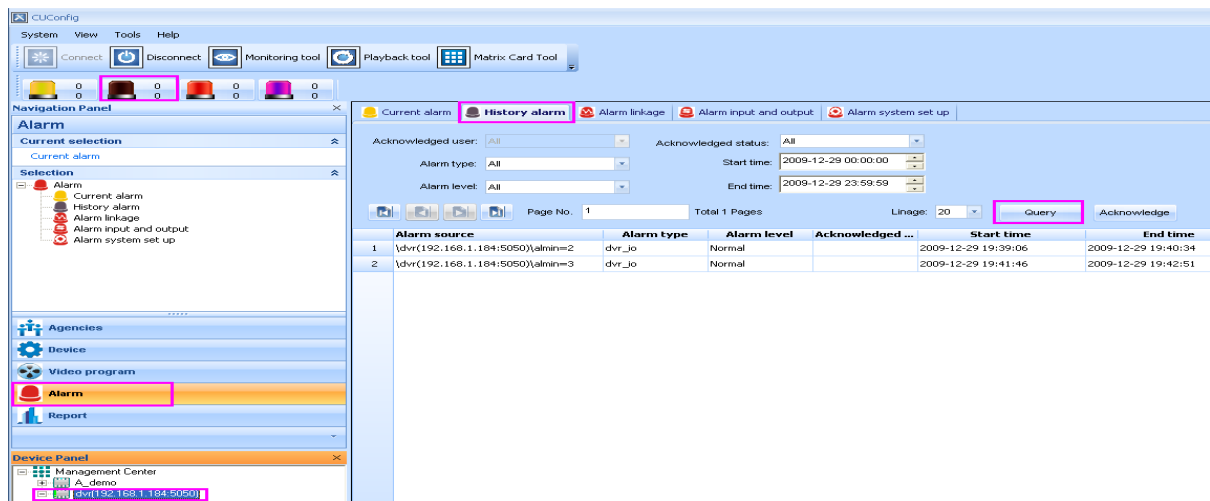
(2) DVR Menu Główny → Sieć → Ustawienia zaawansowane → Auto Rejestr, ustawić Wł → wejść do “>”.

6.2 Wejścia alarmowe

Gdy na wejściu alarmowym pojawi się sygnał, DVR wyśle wiadomość do CMS. Na pasku alarmów zostanie pokazana informacja o zdarzeniach alarmowych.



W CUConfig przeszukać można historię zdarzeń alarmowych. Kliknąć “**Alarm**” w lewym oknie.



6.3 Wyjścia alarmowe

Z poziomu aplikacji CuConfig użytkownik sterować może przekaźnikowymi wyjściami alarmowymi rejestratora.

Kliknąć **“Alarm”** w lewym pasku narzędzi, wybrać **“Alarm input and output”** → kliknąć **“Alarm output”**

Wszystkie dostępne wyjścia w danym rejestratorze zostaną wyświetlone na liście. Kliknąć **“Switch”** aby włączyć lub wyłączyć sygnał na wyjściu.

